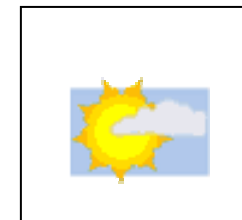


# Reiterhof Tageszeitung

Montag, 01. Juni 2009



Das Baden im Pool ist auf den vielen „Schwimmhilfen“ schon ganz angenehme....



**Am Tag: 20 Grad**

**Nachts: 9 Grad**

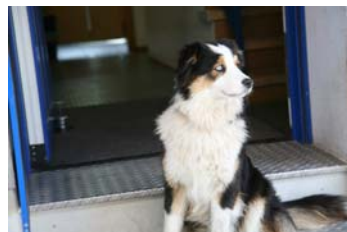
*Zitat des Tages....*

Liebe ist:  
die Kraft, nicht nur die eigene, sondern auch die Unvollkommenheit eines anderen lebenslang zu ertragen. [Ron Kritzfeld](#)

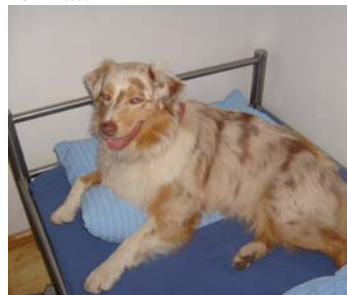
		6		8		1	7
		1		7	3	8	
9	8			2			3
		5		3		9	
			2	9	6		4
	4			1	5	7	
1				6	8		9
			1	5	2	4	
6	7	2				8	

## Hunde und sonstige Tiere....

Bitte schaut, dass Winnie am Abend richtig ausgepowert wird, sie will sonst immer mit irgend jemand von euch spielen und das gibt manchmal blaue Flecken im Schienbein oder kaputte T-Shirts.... Ihr könnt gerne mit ihr in die Reithalle – wichtig ist nur, dass auch „Große“ dabei sind, die dann mal mit Winnie ein ernstes Wörtchen reden, wenn sie zu grob wird im Spiel. Grundsätzlich gilt bei ihr, dass sie jede Form von Belohnung nur bei „Sitz“ bekommt, das Hochspringen nicht erlaubt wird und Festhalten von Ärmeln und Hosen nicht geduldet wird. Zieh- oder Zerrspiele fangt ihr an und beendet sie auch mit einem deutlichen „SCHLUSS“, wobei es dann wirklich Schluss sein muss, bis ihr sie selbst wieder dazu auffordert! Vormittags und Mittags bis ca. 16:30 Uhr sind die Hunde meist müde und wollen einfach ihre Ruhe, bzw. gestreichelt werden – nach oder kurz vor dem Abendessen ist Winnies aktive Zeit im Moment, wo sie wirklich gerne läuft, tobt und spielt.

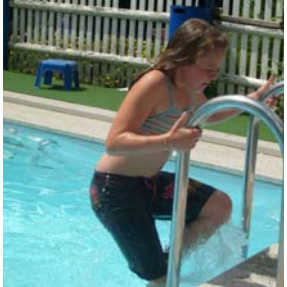
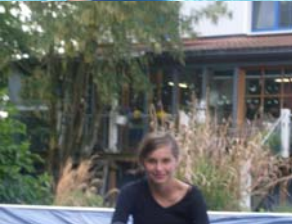


Ini übt sich im Bewachen des Hauseingangs, allerdings gibt sie sofort auf, wenn ihre Mama in die Nähe kommt...



...so fühlt sich Winnie natürlich auch wohl....., wenn sie darf.....

**Bilder des Tages:**



**großes Lob, wir bekommen richtig viele, gute Bilder!!!**

---Witze-----Bilder-----Sprüche-----Wetter-----Tagesprogramm-----Küche-----Personal-----Besonderheiten

**Das war gestern:**

Nina v. R. ist leider so unglücklich von ihrem eigenen Pferd gestürzt, dass sie im Krankenhaus bleiben musste. Anina und Lorena sind ebenfalls unfreiwillig abgestiegen, sind aber mit ein paar blauen Flecken davon gekommen.... – passt ab heute gut auf - es reichen die Stürze für dieses Jahr eigentlich schon!

**Was Elfi und Diana gut finden:**

... wenn ihr immer auf dem Reitplan nachseht, ob und wann Euer Pferd noch mal geritten wird  
 ...wenn Ihr vormittags nach dem Reiten Eure Pferde einfach angebunden am Halfter am Putzplatz stehen lasst und dann zwischen den Pferden weggeht. Die Ferienarbeiter lassen die Pferde dann auf die Koppel...

**Ohne Hilfszügel nicht in die Halle gehen!**  
 In der Sattelkammer 2 hängt die Hilfszügelliste, dort könnt Ihr nachlesen, welchen Hilfszügel Ihr braucht. Den Hilfszügel erst in der Halle in das Gebiss einschnallen. Nach dem Absteigen wieder aus dem Gebiß schnallen, an den Sattel hängen, Halle verlassen und dann wieder in die Sattelkammer 2 aufräumen.  
**Nachgegurtet** wird übrigens immer links. AUSNAHME: Der Sattelgurt ist links schon ganz oben. Wenn ihr rechts nachgurtet, kann es beim nächsten Aufsatteln passieren, dass der Gurt zu kurz wird. Versucht bitte auch immer selber nachzugurten. Im Gelände ist es schwierig, wenn wir absteigen und Euch helfen müssen.  
**Beim Satteln** bitte darauf achten, dass die Satteldecke nicht direkt auf den Widerrist Eures Pferdes drückt, sondern in die Kammer des Sattels gezogen wird. Es kann sonst zu Druck und aufgescheuerten Stellen kommen.

**Wie groß ist eine Volte?**

Eine gut gerittene Volte ist eine gleichmäßige runde Hufschlagfigur. Im Turniersport der Klassen E und A sollte eine Volte einen Durchmesser von 10 m haben. Volten der Klasse L messen nur noch 8 m. Danach 6 m. Die Volte beginnt am Hufschlag und geht somit bei einer normalen Hallenbreite von 20m bis zur Mittellinie.

**Witze, Geschichten, Rätsel usw....**

**Das perfekte Haus**

Ein Einsiedlerkrebs lebte auf dem Meeresboden ganz in der Nähe einer schönen Koralle. Er besaß ein feines Schneckenhaus, in das er sich jederzeit zurückziehen konnte. Doch eines Tages schien ihm sein Schneckenhaus nicht mehr gut genug zu sein: „Ich bin ein angesehener Einsiedlerkrebs und sollte mir ein neues Haus suchen“, sagte er zu sich. „Ich habe einfach etwas Besseres verdient.“ Und so verließ er sein Schneckenhaus und machte sich auf die Suche. Dutzende, ja, sogar hunderte von Schneckenhäusern probierte der Krebs aus, aber keines erfüllte seine Erwartungen. Das eine war zu groß, das andere zu klein, wieder ein anderes hatte einen Riss und das nächste nicht die richtigen Farben. Entmutigt setzte er sich in den Sand. Da fiel sein Blick auf ein weiteres Schneckenhaus. Er mobilisierte noch einmal alle Kräfte, kroch zu diesem Schneckenhaus und schlüpfte hinein. Und ja, das war das perfekte Schneckenhaus! Es passte genau, es sah wunderschön aus und er fühlte sich auf Anhieb ganz zu Hause. Selig schlief er ein. Als er am nächsten Morgen aufwachte, fiel sein Blick auf die schöne Koralle ganz in seiner Nähe. Darauf besah er sich das Schneckenhaus genauer ... und es war exakt das Haus, das er verlassen hatte, um sich ein besseres zu suchen.



Alle, die an der Prüfung zum kl. oder gr. Hufeisen Interesse haben melden sich bitte, es können alle die Prüfung machen, die in einer Galoppgruppe eingeteilt sind. Die Prüfung ist überhaupt nicht schwer und die Theorie macht gemeinsam ganz sicherlich Spaß! Ihr habt noch genügend Zeit bis zum Freitag!!!

**Alle Bilder, die ihr abgibt, bekommt ihr auf CD in Originalgröße gebrannt!**



**„Entspannung“ im Gänsemarsch....**



**...Relaxen auf dem Schaukelbett....**



**...oder im Schaukelnest... oder...oder...**

